

T.C
ŞEHZADELER KAYMAKAMLIĞI
KAZIM KARABEKİR ANAOKULU MÜDÜRLÜĞÜ



2024-2028 STRATEJİK PLANI



Milli eğitim işlerinde kesinlikle zafere ulaşmak lazımdır. Bir milletin gerçek kurtuluşu ancak bu şekilde olur. Bu zaferin sağlanması için hepimizin tek vücut ve tek düşünce olarak bir program üzerinde çalışması lazımdır. Bence, bu programın iki esaslı noktası vardır:

- (a) Sosyal hayatımızın ihtiyaçlarına uygun olması*
- (b) Çağın gereklerine uymasındır.*

Mustafa Kemal ATATÜRK

İSTİKLAL MARŞI

*Korkma, sönmez bu şafaklarda yüzen al sancak;
Sönmeden yurdumun üstünde tüten en son ocak.
O benim milletimin yıldızıdır, parlayacak;
O benimdir, o benim milletimindir ancak.*

*Çatma, kurban olayım, çehrenye ey nazlı hilal!
Kahraman ırkıma bir gül... Ne bu şiddet, bu celal?
Sana olmaz dökülen kanlarımız sonra helal;
Hakkıdır, Hakk'a topan, milletimin istiklal.*

*Ben ezelden beridir hür yaşadım, hür yaşarım.
Hangi çılgın bana zincir vuracakmış? Şaşarım!
Kükremiş sel gibiyim: Bendimi çiğner, aşarım;
Yırtarım dağları, enginlere sığmam taşarım.*

*Garb'ın afakını sarmışsa çelik zırhlı duvar;
Benim iman dolu göğsüm gibi serhaddim var.
Ülusun, korkma! Nasıl böyle bir imanı boğar,
"Medeniyet!" dediğin tek dişi kalmış canavar?*

*Arkadaş! Yurduma alçakları uğratma sakın;
Siper et gövdeni, dursun bu hayasızca akın.
Doğacaktır sana va'dettiği günler Hakk'ın...
Kim bilir, belki yarın, belki yarından da yakın.*

*Bastığın yerleri "toprak!" diyerek geçme, tanı!
Düşün altındaki binlerce kefensiz yatanı.
Sen şehid oğlusun, incitme, yazıktır, atanı;
Verme, dünyaları alsan da, bu cennet vatanı.*

*Kim bu cennet vatanın uğruna olmaz ki feda?
Şüheda fışkıracak toprağı sıksan, şüheda!
Canı, cananı, bütün varımı alsın da Huda,
Etmesin tek vatanımdan beni dünyada cüda.*

*Ruhumun senden İlahi şudur ancak emeli:
Değmesin ma'bedimin göğsüne na-mahrem eli;
Bu ezanlar ki şehadetleri dinin temeli
Ebedi, yurdumun üstünde benim inlemeli.*

*O zaman vecd ile bin secde eder varsa taşım;
Her cerihamda, İlahi, boşanıp kanlı yaşım,
Fışkırır ruh-ı mücerred gibi yerden na'sım!
O zaman yükselerek Arş'a değer, belki, başım.*

*Dalgalar sen de şafaklar gibi ey şanlı hilal!
Olsun artık dökülen kanlarımın hepsi helal.
Ebediyyen sana yok, ırkıma yok izmihlal;
Hakkıdır, hür yaşamış, bayrağımın hürriyet;
Hakkıdır, Hakk'a topan, milletimin istiklal.*

M. AKIFERSOY

Atatürk'ün Gençliğe Hitabesi

Ey Türk Gençliği!

Birinci vazifen, Türk istiklâlini, Türk Cumhuriyetini, ilelebet, muhafaza ve müdafaa etmektir.

Mevcudiyetinin ve istikbalinin yegâne temeli budur. Bu temel, senin, en kıymetli hazinendir. İstikbalde dahi, seni bu hazineden mahrum etmek isteyecek, dahilî ve haricî bedhahların olacaktır.

Bir gün, İstiklâl ve Cumhuriyeti müdafaa mecburiyetine düşersen, vazifeye atılmak için, içinde bulunacağın vaziyetin imkân ve şerâitini düşünmeyeceksin! Bu imkân ve şerâit, çok nâmüsaid bir mahiyette tezahür edebilir. İstiklâl ve Cumhuriyetine kastedecek düşmanlar, bütün dünyada emsali görülmemiş bir galibiyetin mümessili olabilirler. Cebren ve hile ile aziz vatanın, bütün kaleleri zaptedilmiş, bütün tersanelerine girilmiş, bütün orduları dağıtılmış ve memleketin her köşesi bilfiil işgal edilmiş olabilir. Bütün bu şerâitten daha elîm ve daha vahim olmak üzere, memleketin dahilinde, iktidara sahip olanlar gaflet ve dalâlet ve hattâ hıyanet içinde bulunabilirler. Hattâ bu iktidar sahipleri şahsî menfaatlerini, müstevlilerin siyasi emelleriyle tevhit edebilirler. Millet, fakr ü zaruret içinde harap ve bîtap düşmüş olabilir.

Ey Türk istikbalinin evlâdı! İşte, bu ahval ve şerâit içinde dahi, vazifen; Türk İstiklâl ve Cumhuriyetini kurtarmaktır! Muhtaç olduğun kudret, damarlarındaki asil kanda mevcuttur!



Mustafa Kemal Atatürk
20 Ekim 1927

Okul/Kurum Bilgileri

İli: MANİSA		İlçesi: Şehzadeler	
Adres:	Ahmet Bedevi Mahallesi 559 Sokak No: 4/B Şehzadeler/MANİSA	Coğrafi Konum (link)	http://meb.ai/Uc3Uuou
Telefon Numarası:	0 236 2343584	Faks Numarası:	
e- Posta Adresi:	753505@meb.k12.tr	Web sayfası adresi:	http://kazimkarabekirao.meb.k12.tr
Kurum Kodu:	753505	Öğretim Şekli:	(Tam Gün)

SUNUŞ

Büyük Önder, Ulu Atatürk'ü örnek alan bizler, çağa uyum sağlamış, kendini ifade edebilen, çocuklar yetiştirebilmek amacıyla kurulan okulumuz, geleceğimizin teminatı olan çocuklarımızın daha iyi imkânlarla yetişip, Türkiye Cumhuriyeti'nin çıtasını daha yükseklerle taşıyan bireyler olması için, öğretmen ve idarecisiyle özverili bir şekilde tüm azmimizle çalışmaktayız.

Kazım Karabekir Anaokulu olarak en büyük amacımız geleceği daha sağlam bir kurumsal yapı kurmak adına Stratejik Planlama doğrultusunda kamu görevlilerinin çalıştıkları kurumların misyon, vizyon ve ilkeleri çerçevesinde kurumun tamamını kapsayan bir kuramsal kimliği algılamaları gereklidir.

Stratejik plan hazırlama aşamasında öncelikle kurumumuzun; güçlü ve zayıf yönlerinin, fırsatlarının ve tehditlerinin vurgulandığı mevcut durum analizi yapılmış daha sonra dünyada, ülkemizde ve ilimizde yaşanan ve gelecek zaman sürecinde yaşanabilecek olan gelişimler veri kabul edilerek stratejiler, hedefler, faaliyetler ve projeler çalışması yapılmıştır. Bu doğrultuda da performans kriterleri belirlenmiştir. Ülkemizde okul bazında stratejik planlama çok yeni bir uygulamadır. Bu planın hazırlanması sürecinde elde edilen bilgi birikimi ve deneyimler gelecekteki planlamalar açısından yol gösterici olacak ve ayrıca uygulama kabiliyetinin gelişmesinde de önemli katkı sağlayacaktır. Stratejik planda öngörülenlerin etkin, verimli ve kısa zamanda gerçekleştirilebilmesi için azami ihtimam gösterilecektir.

İşte bizler, Kazım Karabekir Anaokulu olarak bütün paydaşlarımızın katılımıyla hazırladığımız bu planla önümüzdeki dört yılda takip edeceğimiz stratejiyi ortaya koymuş, bu strateji doğrultusunda gerçekleştireceğimiz eylem planını hazırlamış bulunmaktayız.

Geniş bir katılımı oluşturulmuş bu stratejik planda emeği geçen bütün paydaşlarımıza teşekkür ederiz.

Yasemin AKAYDIN YÜKSEL

OKUL MÜDÜRÜ

İÇİNDEKİLER

1. GİRİŞ VE STRATEJİK PLANIN HAZIRLIK SÜRECİ

- 1.1. Strateji Geliştirme Kurulu ve Stratejik Plan Ekibi
- 1.2. Planlama Süreci

2. DURUM ANALİZİ

- 2.1. Kurumsal Tarihçe
- 2.2. Uygulanmakta Olan Planın Değerlendirilmesi
- 2.3. Mevzuat Analizi
- 2.4. Üst Politika Belgelerinin Analizi
- 2.5. Faaliyet Alanları ile Ürün ve Hizmetlerin Belirlenmesi
- 2.6. Paydaş Analizi
- 2.7. Kuruluş İçi Analiz

- 2.7.1. Teşkilat Yapısı
- 2.7.2. İnsan Kaynakları
- 2.7.3. Teknolojik Düzey
- 2.7.4. M

ali

Kayn

aklar

2.7.5.

İstati

stiki

Veril

er

2.8. Dış Çevre Analizi (Politik, Ekonomik, Sosyal, Teknolojik, Yasal ve Çevresel Çevre Analizi -PESTLE)

2.9. Güçlü ve Zayıf Yönler ile Fırsatlar ve Tehditler (GZFT) Analizi

2.10. Tespit ve İhtiyaçların Belirlenmesi

3. GELECEĞE BAKIŞ

- 3.1. Misyon
- 3.2. Vizyon
- 3.3. Temel Değerler

4. AMAÇ, HEDEF VE STRATEJİLERİN BELİRLENMESİ

- 4.1. Amaçlar
- 4.2. Hedefler
- 4.3. Performans Göstergeleri
- 4.4. Stratejilerin Belirlenmesi
- 4.5. Maliyetlendirme

5. İZLEME VE DEĞERLENDİRME

6. Tablo/Şekil/Grafikler/Ekler

1. BÖLÜM

GİRİŞ VE STRATEJİK PLANIN HAZIRLIK SÜRECİ

1. GİRİŞ VE STRATEJİK PLANIN HAZIRLIK SÜRECİ

1.1. Strateji Geliştirme Kurulu ve Stratejik Plan Ekibi

Strateji Geliştirme Kurulu: Okul müdürünün başkanlığında, bir okul müdür yardımcısı, bir öğretmen ve okul/aile birliği başkanı ile bir yönetim kurulu üyesi olmak üzere 5 kişiden oluşan üst kurul kurulur.

Stratejik Plan Ekibi: Okul müdürü tarafından görevlendirilen ve üst kurul üyesi olmayan müdür yardımcısı başkanlığında, belirlenen öğretmenler ve gönüllü velilerden oluşur.

Tablo 1. Strateji Geliştirme Kurulu ve Stratejik Plan Ekibi Tablosu

Strateji Geliştirme Kurulu Bilgileri		Stratejik Plan Ekibi Bilgileri	
Adı Soyadı	Ünvanı	Adı Soyadı	Ünvanı
Yasemin AKAYDIN YÜKSEL	Okul Müdürü	Hafize EREK	Müdür Yardımcısı
Hafize EREK	Müdür Yardımcısı	Nalan AKSU	Öğretmen
Neriman KÖSE	Öğretmen	Büşra BİLGİN	Öğretmen
Kevser ONAYLI	Öğretmen	Gülay KAYA	Veli
Neriman YALÇINKAYA	Okul Aile Birliği Başkanı	Serpil YANIK	Veli

1.2. Planlama Süreci:

2024-2028 dönemi stratejik plan hazırlanma süreci Strateji Geliştirme Kurulu ve Stratejik Plan Ekibi' nin oluşturulması ile başlamıştır. Ekip tarafından oluşturulan çalışma takvimi kapsamında ilk aşamada durum analizi çalışmaları yapılmış ve durum analizi aşamasında, paydaşlarımızın plan sürecine aktif katılımını sağlamak üzere paydaş anketi, toplantı ve görüşmeler yapılmıştır. Durum analizinin ardından geleceğe yönelim bölümüne geçilerek okulumuzun/kurumumuzun amaç, hedef, gösterge ve stratejileri belirlenmiştir.



2. BÖLÜM



DURUM ANALİZİ

2. DURUM ANALİZİ

Stratejik planlama sürecinin ilk adımı olan durum analizi, okulumuzun/kurumumuzun "neredeyiz?" sorusuna cevap vermektedir. Okulumuzun/kurumumuzun geleceğe yönelik amaç, hedef ve stratejiler geliştirebilmesi için öncelikle mevcut durumda hangi kaynaklara sahip olduğu ya da hangi yönlerinin eksik olduğu ayrıca, okulumuzun/kurumumuzun kontrolü dışındaki olumlu ya da olumsuz gelişmelerin neler olduğu değerlendirilmiştir. Dolayısıyla bu analiz, okulumuzun/kurumumuzun kendisini ve çevresini daha iyi tanımasına yardımcı olacak ve stratejik planın sonraki aşamalarından daha sağlıklı sonuçlar elde edilmesini sağlayacaktır.

Durum analizi bölümünde, aşağıdaki hususlarla ilgili analiz ve değerlendirmeler yapılmıştır;

- *Kurumsal tarihçe*
- *Uygulanmakta olan planın değerlendirilmesi*
- *Mevzuat analizi*
- *Üst politika belgelerinin analizi*
- *Faaliyet alanları ile ürün ve hizmetlerin belirlenmesi*
- *Paydaş analizi*
- *Kuruluş içi analiz*
- *Dış çevre analizi (Politik, ekonomik, sosyal, teknolojik, yasal ve çevresel analiz)*
- *Güçlü ve zayıf yönler ile fırsatlar ve tehditler (GZFT) analizi*
- *Tespit ve ihtiyaçların belirlenmesi*

Okulun Kısa Tanıtımı *

Kazım Karabekir Anaokulu 2009-2010 eğitim öğretim yılında hizmete girmiştir. Okul binası inşaatı 16.05.2009 tarihinde tamamlanmıştır.

2008 yılında yapımına başlanan okul binası 16.05.2009'da tamamlanarak, 24.07.2009 tarihinden itibaren eğitim öğretim faaliyetlerine başlamıştır. Okul binası toplam 529 m2 ve yıldız tip projesi kapsamında olup, tek kattan oluşmaktadır. Bina betonarme ve yığma şeklinde yapılmıştır.

Binada; 2 idare odası, 5 derslik, 5 öğrenci tuvaleti, 1 öğretmen tuvaleti, 1 mutfak, kalorifer dairesi-kömürlük bulunmaktadır.

2.1. Kurumsal Tarihçe

Okulumuz, Milli Eğitim Bakanlığı Okul Öncesi Eğitim Genel Müdürlüğüne bağlı bir Anaokulu olup binamız Milli Eğitim Bakanlığı tarafından yaptırılmış olup 16.05.2009 tarihinde tamamlanmış, 24.07.2009 tarihinden itibaren eğitim öğretim faaliyetlerine başlamıştır. Okulumuz tek katlı ve betonarmedir. Okul binası toplam 529 m2 ve yıldız tip projesi kapsamında olup, tek kattan oluşmaktadır. Bina betonarme ve yığma şeklinde yapılmıştır. Okulumuz, Milli Eğitim Bakanlığı Okul Öncesi Eğitim Kurumları Yönetmeliğine bağlı olarak Milli Eğitim Bakanlığı “36-72 Aylık Çocuklar İçin Okul Öncesi Eğitim Programı’nı” uygulamakta olup bu program doğrultusunda eğitim etkinlikleri düzenlenmektedir. Öğrenci profilimiz sosyoekonomik düzeyi düşük aile çocuklarının yoğun olduğu yerleşim birimindedir. Okulumuzda Okul Aile Birliği kurulmuş olup velilerin gönüllü katılımı sağlanmaktadır.

Okulumuzda öğretmenlerimiz tarafından 5 yaş gurubu öğrencilere haftalık Deney, Kitap Okuma, Haftanın Çocuğu, Anne Atölyesi ve Sıfır Atık projeleri uygulanmaktadır.

Okulumuz, eğitim kadrosu yönünden genç ve dinamik olup gelişme ve yeniliklere açıktır. Kurum kültürü, bütün çalışanlar tarafından benimsenmiştir. Birlik ve beraberlik içinde eğitim ve öğretime devam edilmektedir.

2.2. Uygulanmakta Olan Stratejik Planın Değerlendirilmesi

2019-2023 Stratejik plan Değerlendirildiğinde kayıt bölgemizde yer alan çocukların tamamına yakını, kurum kapasitemizi dolduracak şekilde kayıt altına alınmıştır. Devam ve devamsızlıkları idaremiz ve öğretmenlerimiz tarafından izlenmektedir. Derslik başına düşen ortalama öğrenci sayımız 20’yi bulmuştur. Okul öncesi programının değişmesi sebebi ile 2024-2028 Stratejik eylem planında yeni hedef ve performans göstergeleri komisyon tarafından belirlenerek uygulamaya konulacaktır.

2.3. Yasal Yükümlülükler ve Mevzuat Analizi

Tablo 2: Yasal Yükümlülükler

YASAL YÜKÜMLÜLÜK	DAYANAK
Okul Müdürü	MEB Eğitim Kurumları Yöneticileri Yönetmeliği, MEB Okulöncesi Eğitim ve İlköğretim Kurumları Yön. (Md.39/1)
Müdür Yardımcısı	MEB Eğitim Kurumları Yöneticileri Yönetmeliği, MEB Okulöncesi Eğitim ve İlköğretim Kurumları Yön. (Md.41/1)
Öğretmen	MEB Okulöncesi Eğitim ve İlköğretim Kurumları Yön. (Md.43/1,5,6,7,8-44)
Personel (Yardımcı Hizmetli)	MEB Okulöncesi Eğitim ve İlköğretim Kurumları Yön. (Md.50/1,2,3)
OGYE	MEB Eğitimde Kalite Yönetim Sistemi Yönergesi (Md. 4)
EKYS	MEB Eğitimde Kalite Yönetim Sistemi Yönergesi (Md. 4)
İhale Komisyonu	MEB Okulöncesi Eğitim ve İlköğretim Kurumları Yön. (Madde 69)
Ücret tespit komisyonu	MEB Okulöncesi Eğitim ve İlköğretim Kurumları Yön. (Madde 67)
Muayene ve Teslim Alma Komisyonu	MEB Okulöncesi Eğitim ve İlköğretim Kurumları Yön. (Madde 69)
Okul Aile Birliği	MEB Okulöncesi Eğitim ve İlköğretim Kurumları Yön. (Madde 80)

Öğretmenler Kurulu	MEB Okulöncesi Eğitim ve İlköğretim Kurumları Yön. (Madde 34)
Zümre Öğretmenler Kurulu	MEB Okulöncesi Eğitim ve İlköğretim Kurumları Yön. (Madde 35)

2.4. Üst Politika Belgeleri Analizi

Tablo 2. Üst Politika Belgeleri Analizi Tablosu

SIRA NO	REFERANS KAYNAĞININ ADI
1	10. Kalkınma Planı ve Eğitim Özal İhtisas Komisyon Raporu
2	TÜBİTAK Vizyon 2023 Eğitim ve İnsan Kaynakları Sonuç Raporu ve Strateji Belgesi
3	5018 sayılı Kamu Mali Yönetimi ve Kontrol Kanunu
4	Kamu İdarelerinde Stratejik Planlamaya İlişkin Usul ve Esaslar Hakkında Yönetmelik
5	Devlet Planlama Teşkilatı Kamu İdareleri İçin Stratejik Planlama Kılavuzu (DPT)
6	Milli Eğitim Bakanlığı 2015-2019 Stratejik Plan Hazırlık Programı
7	Milli Eğitim Bakanlığı Stratejik Plan Durum Analizi Raporu
8	61. Hükümet Programı
9	61. Hükümet Eylem Planı
10	Milli Eğitim Bakanlığı Strateji Geliştirme Başkanlığının 2013/26 Nolu Genelgesi
11	2014-2016 Orta Vadeli Program
12	MEB Sürekli Kurum Geliştirme Projesi
13	AB Müktesebatına Uyum Programı
14	657 Sayılı Devlet Memurları Kanunu
15	1739 Sayılı Milli Eğitim Temel Kanunu
16	Milli Eğitim Bakanlığı Okul Öncesi Eğitim ve İlköğretim Kurumları Yönetmeliği
17	Okul Öncesi Eğitim ve İlköğretim Kurumları Standartları Uygulama Yönergesi

2.5. Faaliyet Alanları ile Ürün/Hizmetlerin Belirlenmesi

Tablo 3. Faaliyet Alanlar/Ürün ve Hizmetler Tablosu

FAALİYET ALANI	ÜRÜN/HİZMETLER
Eğitim Öğretim Faaliyetleri	<ul style="list-style-type: none">*Öğrenci işleri*Kayıt işleri.* Devam-devamsızlık*Öğrenci Portfolyo Dosyası Tutulması*Sınıf Proje Çalışmaları* Nakil İşlemleri* Gelişim Raporu
Rehberlik Faaliyetleri	<ul style="list-style-type: none">* Öğrencilere rehberlik etmek* Velilere rehberlik etmek*Rehberlik faaliyetlerini yürütmek*Ev Ziyaretleri* RAM'dan destek almak
Sosyal-Kültürel ve Sanatsal Faaliyetler	<ul style="list-style-type: none">*Geziler*Veli Katılım Çalışmaları* Yıl Sonu Gösterileri* Öğrenci ürünlerinin sergilenmesi
Okul Aile Birliği Faaliyetleri	<ul style="list-style-type: none">* Toplantılar* Sosyal dayanışma etkinlikleri (Kermesler)
İnsan Kaynakları Faaliyetleri (Mesleki gelişim faaliyetleri, personel etkinlikleri)	<ul style="list-style-type: none">* Derece terfi 657 Sayılı Kanun* Hizmet içi eğitim 657 Sayılı Kanun*Özlük hakları 657 Sayılı Kanun*Mesleki Çalışmalar
Ölçme değerlendirme faaliyetleri	<ul style="list-style-type: none">* Aylık plan değerlendirmeleri* Günlük plan değerlendirmeleri*Öğrenci gelişim ve gözlem değerlendirmeleri
Öğrenme ortamlarına yönelik faaliyetler	<ul style="list-style-type: none">* Öğrenme merkezlerinin oluşturulması*Öğrenme ortamlarının sıklıkla güncellenmesi

HİZMET ALANLAR	
*Öğrenciler *Öğretmenler *Veliler	

2.6. Paydaş Analizi

Ek 1: Paydaş Sınıflandırma Matrisi

PAYDAŞLAR	İÇ PAYDAŞLAR	DIŞ PAYDAŞLAR	YARARLANICI		
	Çalışanlar, Birimler	Temel Ortak	Stratejik Ortak Tedarikçi Müşteri, Hedef Kitle		
Millî Eğitim Bakanlığı		✓	✓	✓	
Valilik		✓	✓	✓	
İl Millî Eğitim Müdürlüğü		✓	✓	✓	
İlçe Millî Eğitim Müdürlükleri		✓	✓	✓	
Okullar ve Bağlı Kurumlar		✓	✓	✓	
Öğretmenler ve Diğer Çalışanlar	✓				
Öğrenciler ve Veliler					✓
Okul Aile Birliği				✓	
Üniversite			✓	✓	
Belediyeler		✓	✓	✓	
Emniyet Müdürlüğü		✓	✓	✓	
Bayındırlık ve İskân Müdürlüğü		✓	✓	✓	
Sosyal Hizmetler Müdürlüğü		✓	✓	✓	
Gençlik ve Spor Müdürlüğü		✓	✓	✓	
Muhtarlık		✓	✓	✓	
İşveren Kuruluşlar				✓	
Sivil Toplum Kuruluşları		✓	✓		

EK 2: Paydaş Önceliklendirme Matrisi

Ürün/Hizmet	Yararlanıcı (Müşteri)	Eğitim-Öğretim (Örgün-Yaygın)	Nitelikli İş Gücü	AR-GE, Projeler Danışmanlık	Altyapı Donatım Yatırım	Yayım	Rehberlik Kurs Sosyal Etkinlikler	Mezunlar (Öğrenci)	Ölçme-Değerlendirme
Öğrenciler	✓				✓	✓	✓	:	✓
Veliler							✓		
Üniversite ler		0	0						
Medya						✓	✓		
Sağlık Kuruluşlar ı			0						
Diğer Kurumlar									0
Özel Sektör				✓	0				

Ek 3: Yararlanıcı Ürün/Hizmet Matrisi

Ürün/Hizmet	Yararlanıcı (Müşteri)	Eğitim-Öğretim (Örgün-Yaygın)	Nitelikli İş Gücü	AR-GE, Projeler Danışmanlık	Altyapı Donatım Yatırım	Yayım	Rehberlik Kurs Sosyal Etkinlikler	Mezunlar (Öğrenci)	Ölçme-Değerlendirme
Öğrenciler	✓				✓	✓	✓	:	✓

Veliler						✓		
Üniversite ler		0	0					
Medya					✓	✓		
Sağlık Kuruluşlar 1			0					
Diğer Kurumlar								0
Özel Sektör			✓	0				

ÖĞRETMENLER İÇİN ANALİZ VERİLERİ

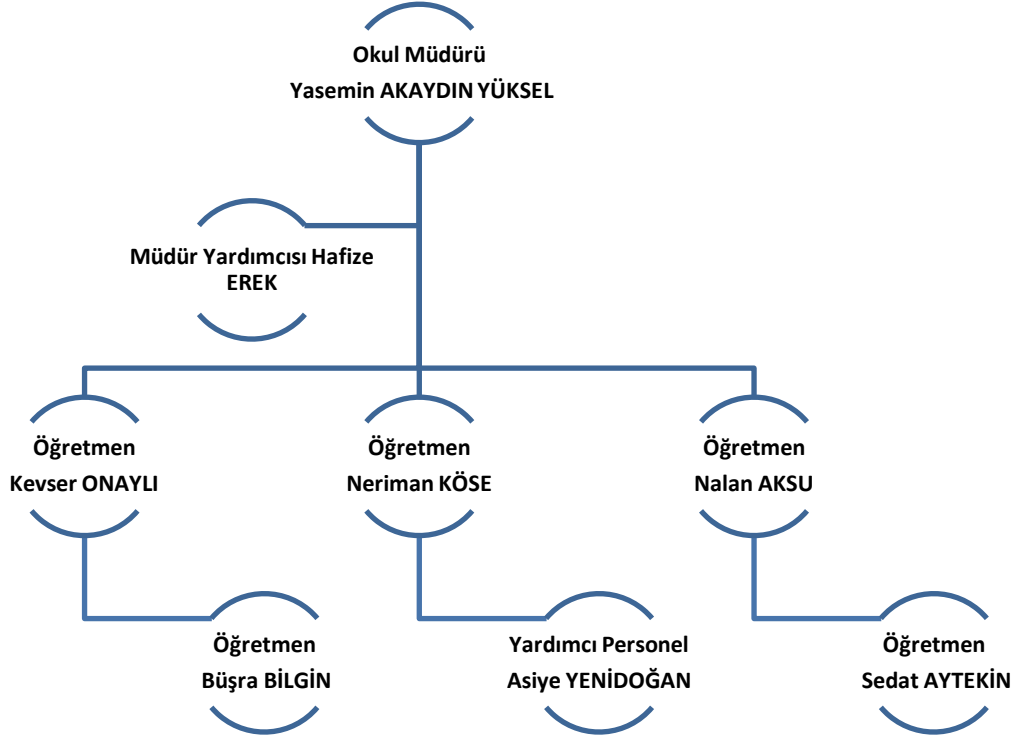
Yapılan anketler neticesinde öğretmenlerin genel olarak memnun oldukları gözlemlenmiştir. Okulumuzun temizlik, sınıf mevcudu, donanım vb. hususlarda yeterli standartlarda olduğunu düşünen öğretmenlerimiz okul aile iş birliğinin artırılması gerektiğini ifade ettiler. Ayrıca sosyal etkinlikler ve alan gezilerine daha sık yer verilmesi hususunda görüşlerini belirttiler. Tüm öğretmenlerimiz rehberlik hizmetlerinin geliştirilmesi hususunda görüş birliğine vardılar.

VELİLER İÇİN ANALİZ VERİLERİ

Yapılan anketler neticesinde velilerimizin okulumuzun temiz ve bakımlı olduğunu düşündükleri, okulu iletişime açık ve ulaşılabilir buldukları, okulun yeterli fiziksel şartlara ve donanıma sahip olduğunu düşündükleri sonucuna varıldı. Okul eğitim öğretim saatleri hususunda ve rehber öğretmen olmaması konusunda gerekli iyileştirmelerin yapılması gerektiği belirtildi.

2.7. Okul/Kurum İçi Analiz

TEŞKİLAT YAPISI



2.7.2. İnsan Kaynakları

Personel Durumu

Okulumuzda 5 öğretmen 2 idareci bulunmaktadır.

PERSONEL	MEVCUT	İHTİYAÇ
Müdür	1	0
Müdür Yardımcısı	1	0
Okulöncesi Öğretmeni	5	0
Rehber Öğretmen	0	1
Güvenlikçi	0	0
İş Kur Personeli	1	0
Aşçı Usta Öğretici	0	0
Hizmetli	0	1
Sınıf Ablası	0	0
TOPLAM	8	2

Kazım Karabekir Anaokulu Öğretmen Durumu

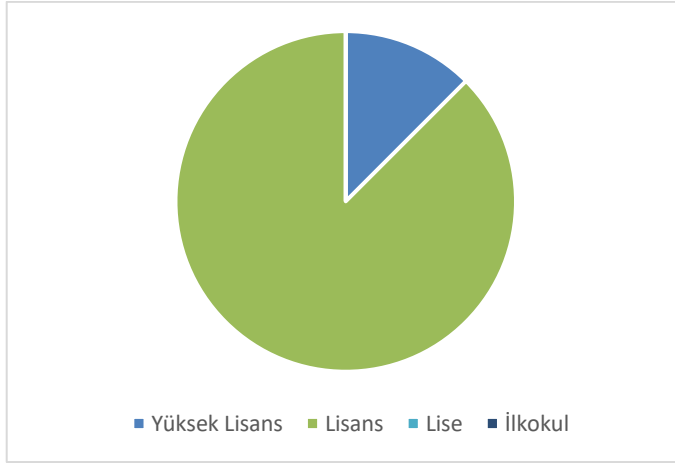
SIRA NO	ADI SOYADI	ÜNVANI/BRANŞI	EĞİTİM DURUMU
1	Yasemin AKAYDIN YÜKSEL	OKUL MÜDÜRÜ	LİSANS
2	Hafize EREK	MÜDÜR YARDM.	YÜKSEK LİSANS
3	Neriman KÖSE	O.Ö. ÖĞRETMENİ	LİSANS
4	Kevser ONAYLI	O.Ö. ÖĞRETMENİ	LİSANS
5	Nalan AKSU	O.Ö. ÖĞRETMENİ	LİSANS

6	Büşra BİLGİN	O.Ö.ÖĞRETMENİ	LİSANS
7	Sedat AYTEKİN	O.Ö.ÖĞRETMENİ	LİSANS

Okulumuzda görev yapan bayan/erkek öğretmen oranı

Bayan öğretmen Sayısı	Erkek öğretmen Sayısı
7	1

ÖĞRETMENLERİN OKUDUKLARI LİSANS PROGRAMLARI



**Tablo 6. İdari Personelin Hizmet Süresine İlişkin Bilgiler
Hizmet Süreleri 2024 Yıl İtibarıyla**

Hizmet Süresi	Kişi Sayısı	%
1-4 Yıl	1	%16,6
5-6 Yıl	1	%16,6
7-10 Yıl	1	%16,6
10.....Üzeri	3	% 50

Tablo 7. Okul/Kurumda Oluşan Yönetici Sirkülasyonu Oranı

	Yıl İçerisinde Okul/Kurumdan Ayrılan Yönetici Sayısı			Yıl İçerisinde Okul/Kurumda Göreve Başlayan Yönetici Sayısı		
	2021	2022	2023	2021	2022	2023
TOPLAM	0	1	0	0	1	0

Tablo 8. İdari Personelin 2019-2023 Yılları Arasında Katıldığı Hizmet İçi Programları

Adı ve Soyadı Katıldığı Yıl	Görevi Belge No	Katıldığı Çalışmanın Adı		
Yasemin AKAYDIN YÜKSEL	Okul Müdürü	Zaman Yönetimi Seminer	2023	2023002705
		Afet sonrası ruh sağlığı semineri	2023	2023001451
		MEB Birim Amirlerinin Öğretmen Bilgilendirme Semineri	2023	2023007796
		Çocuk ve ergenlerde kayıp ve	2023	2023001450

		yas semineri		
		Bireyselleştirilmiş Eğitim Programı Hazırlama Semineri	2023	2023001311
		Bağımlılıkla Mücadele Semineri	2023	2023001006
		Çalışanların Temel İş Sağlığı ve Güvenliği Eğitimi Kursu	2023	2023001338
		Doküman Yönetim Sistemi Kullanıcı Eğitim Semineri	2022	2022450616
		Öğretimsel Liderlik Semineri	2022	2022000608
		Fatih projesi okullar envanter giriş modülü kullanımı kursu	2022	2022000712
		Akran Zorbalığı Semineri	2022	2022000610
		Madde Bağımlılığı	2022	20222000612
		İhmal ve İstismar Semineri	2022	2022000611
		Yönetici Geliştirme Programı Semineri-1	2022	2022450482
		Yönetici Geliştirme Programı Semineri-2	2022	2022450525
		Yönetici Geliştirme Programı Semineri-3	2022	2022450666
		Okul öncesi eğitiminde gelişim ve Öğrenmenin değerlendirilmesi semineri	2022	2022001270
		Uzman öğretmenlik eğitim programı semineri	2022	2022001047
		Yönetici Geliştirme Programı Semineri-4	2022	2022450793
		İlk yardım eğitim kursu	2021	2021450002
		Özel Ulaştırma Hizmetleri Mesleki Eğitim ve Geliştirme Eğitimi (SRC)Teorik ve Uygulama Sınav Sorumlusu Semineri	2020	2020450638
		Temel Algoritma ve Kodlama Kursu	2020	2020450143
		Okul Aile İş birliği Geliştirme Programı Eğitimi Kursu	2019	2019450916

		Özel Eğitim Uygulamaları Kursu	2019	2019450476
		Büro Yönetimi ve Resmi Yazışma Kuralları	2019	2019450426
Adı ve Soyadı	Görevi	Katıldığı Çalışmanın Adı		
Katıldığı Yıl	Belge No			
Hafize EREK	Müdür Yardımcısı 1	e- Twining, Erasmus + Proje ve etkinlikleri semineri	2023	2023008113
		MEB Birim Amirlerinin Öğretmen Bilgilendirme Semineri	2023	2023007736
		Bağımlılıkla mücadele semineri 1	2023	2023001006
		Bireyselleştirilmiş Eğitim Programı Hazırlama Semineri	2023	2023000981
		Çalışanların Temel İş Sağlığı ve Güvenliği Eğitimi Kursu	2023	2023450083
		Okullar için Yapay Zeka Kursu	2023	2023003028
		Okul öncesi eğitiminde gelişim ve Öğrenmenin değerlendirilmesi semineri	2022	2022001270
		Yönetimsel Beceriler Semineri	2022	2022000768
		Okul Öncesi Eğitim Programı Eğitimi Kursu	2022	2022450593
		İlk yardım eğitim kursu	2022	2022450146
		Okul Öncesi Eğitim Programı Eğitici Kursu	2022	2022000959
		Mesleki Çalışma Protokol Kuralları Uzaktan Eğitim Semineri	2021	2021001126
		Okul Öncesi Öğretmenlerinin Uzaktan Eğitim Süreçlerinde İlk Okuma Yazma Matematik Öğretimi	2021	2021000905
		Proje Danışmanlığı Semineri	2021	2021000061
		Oyun Yoluyla Öğrenme Eğitimi Kursu	2021	2021450313
Zeka Oyunları -2 Uzaktan	2021	2021000276		

	Eđitim Kursu		
	Robotik Kodlama (Temel Düzey) Eđitimi	2021	2021000150
	Web 2.0 Araçları ile Dijital Öğretim Materyali	2021	2021000137
	Fatih projesi -BT nin ve İnternetin Bilinçli ve Güvenli Kullanımı Kursu	2021	2021000092
	Masal Anlatıcılığı Uzaktan Eđitim Kursu	2021	2021000007
	Özel Ulaştırma Mesleki Eđitim ve Geliştirme Eđitimi	2020	2020450645
	Uzaktan Öğretimde Dijital Dönüşüm Eđitimi Kursu	2020	2020000547
	Bilgi İşlemsel Düşünme Becerisinin Disiplinler arası Yaklaşım ile Öğretimi Uzaktan Eđitim Kursu	2020	2020000523
	Dijital Girişimciliğin Temelleri Kursu	2020	2020000519
	Okul Tabanlı Afet Eđitimi Kursu	2020	2020000516
	Müze Eđitimi Semineri	2020	2020000514
	Zeka Oyunları 1 Uzaktan Eđitimi Kursu	2020	2020000493
	Okul Yöneticilerinin Kapsayıcı Eđitim Bağlamında Uzaktan Eđitim, Tasarım ve Yönetim Becerilerinin Geliştirilmesi Kursu	2020	2020000449
	Soruşturma Teknikleri Kursu	2019	2019450971
	Okul Aile Birliği Geliştirme Programı Eđitimi	2019	2019450554
	Kapsayıcı Eđitim Bağlamında Okul Yöneticilerinin Mesleki Becerilerinin Gelişimi Eđitimi Kursu	2019	2019000447
	MEBBİS Uygulamaları ile Bilgi	2019	2019450469

		ve Sistem Güvenliği Eğitimi Semineri		

Tablo 9. Öğretmenlerin Hizmet Süreleri (Yıl İtibarıyla)

Hizmet Süreleri	Branşı	Kadın	Erkek	Hizmet Yılı	Toplam
	Okul Öncesi				
1-3 Yıl	Okul Öncesi		1		1
4-6 Yıl	Okul Öncesi				
7-10 Yıl	Okul Öncesi	2			2
11-15 Yıl	Okul Öncesi	1			1
16-20	Okul Öncesi	2			2
20 ve üzeri	Okul Öncesi	1			1

Tablo 10. Kurumda Gerçekleşen Öğretmen Sirkülasyonunun Oranı

	Yıl İçerisinde Kurumdan Ayrılan Öğretmen Sayısı			Yıl İçerisinde Kurumda Göreve Başlayan Öğretmen Sayısı		
	2021	2022	2023	2021	2022	2023
TOPLAM	1	1	2	1	1	1

Tablo 11. Öğretmenlerin Katıldığı Hizmet İçi Eğitim Programları

Adı ve Soyadı	Branşı	Katıldığı Çalışmanın Adı	Katıldığı Yıl	Belge No
Neriman KÖSE	Okul Öncesi	Yetenekli öğrencilerin ayırt edici özellikleri semineri	2023	2023008545
		Amirlerinin Öğretmen Bilgilendirme Semineri	2023	2023007736

	Okul Öncesi Döneminde Çocuklar İçin Matematik Oyunları Semineri	2023	20230063864
	Kaynaştırma Bütünleştirme Kapsamında Sunulan Destek Eğitim Odası Hizmetinde Eğitim Uygulamaları	2023	2023002446
	Ruh Sağlığı Semineri	2023	2023001451
	Ergenlerde Kayıp ve Yas Semineri	2023	2023001450
	Oyun Terapisinin Eğitim Ortamında Kullanımı Semineri	2023	2023001335
	Bağımlılıkla Mücadele Semineri-1	2023	2023001006
	Çalışanların Temel İş Sağlığı ve Güvenliği Eğitimi Kursu	2023	2023450083
	Öğretmenin Fabrika Ayarları Semineri	2023	2022001019
	Akran Zorbalığı Semineri	2022	2022000687
	Madde Bağımlılığı Semineri	2022	2022000689
	Öğretimsel Liderlik Semineri	2022	2022000685
	İhmal ve İstismar Semineri	2022	2022000688
	Kadına Karşı Şiddeti Önleme Semineri	2022	2022000757
	Enerji Verimliliği Semineri	2022	2022000766
	Duygu Düzenleme (Öfke ve Stres Yönetimi) Semineri	2022	2022000756
	İnsan Hakları Demokrasi ve Adalet Eğitimi Semineri	2022	2022000767
	Merhamet ve Yavaşlamak Semineri	2022	20220001016
	Öğretmen Olmak Semineri	2022	2022001018
	Hizmet içi Eğitimde Yeni Yaklaşımlar Uzman Öğretmenlik ve Başöğretmenlik Süreci Semineri	2022	2022001025
	Uzman Öğretmenlik Eğitim Programı Semineri	2022	2022001047
	Okul Öncesi Eğitiminde Gelişim ve Öğrenmenin Değerlendirilmesi	2022	2022001270

		Semineri		
		Sorumluluk liderlik ve Değerler Eğitimi Semineri	2022	2022001577
		Çöpün Yolculuğu ve Geri Dönüşüm Semineri	2022	2022001595
		Öğretmenlik Uygulaması Danışmanlığı Eğitimi Kursu	2022	2023450083
		Trafik Sistemi ve Trafik Kurallarına Uyma Bilinci Semineri	2022	2022450930
		Mesleki Çalışma -Çocuklar için Felsefe -P4C	2021	2021001114
		Mesleki Çalışma-Kapsayıcı Eğitim Semineri	2021	2021001116
		Okul Öncesi Öğretmenlerinin Uzaktan Eğitim Süreçlerinde İlk Okuma Yazma ve Matematik Öğretimi Becerilerinin Geliştirilmesi Uzaktan Eğitim Semineri	2021	2021000887
		Mesleki Çalışma-Okul Öncesi Öğretmenlerinin Uzaktan Eğitim Süreçlerinde İlk Okuma Yazma ve Matematik Öğretimi Becerilerinin Geliştirilmesi Uzaktan Eğitim Semine	2021	2021001118
		İlk Yardım Eğitim Kursu	2021	2021450002
		Kapsayıcı Eğitim Kapsamında Okul Öncesi ve Sınıf Öğretmenlerinin Rehberlik Becerilerinin Geliştirilmesi	2019	2019450669
		Okul Aile İş birliği Geliştirme Programı Eğitimi Kursu	2019	2019450580
Kevser ONAYLI	Okul Öncesi	Öğretmenlik Uygulaması Danışmanlığı Eğitimi Kursu	2023	2023005896
		Çalışanların Temel İş Sağlığı ve Güvenliği Eğitimi Kursu	2023	2023450083
		Öğretmenlik Uygulaması Danışmanlığı Eğitimi Kursu	2023	2023450889
		Bağımlılıkla Mücadele Semineri-1	2023	2023001142
		Ergenlerde Kayıp ve Yas Semineri	2023	2023001450
		Afet Sonrası Ruh Sağlığı Semineri	2023	2023001451

	Çöpün Yolculuğu ve Geri Dönüşüm Semineri	2023	2023002437
	Kaynaştırma Bütünleştirme Kapsamında Sunulan Destek Eğitim Odası Hizmetinde Eğitim Uygulamaları	2023	2023002446
	Hayatımızdaki Öğretmen Semineri	2023	2023002449
	Türk Mitolojisinin Eğitimdeki Yeri ve Önemi Semineri	2023	2023002450
	Zaman Yönetimi Semineri	2023	2023002452
	Okul Öncesi Döneminde Çocuklar İçin Matematik Oyunları Semineri	2023	2023002463
	Türklerin Dünya Tarihindeki Yeri Semineri	2023	2023002453
	Sürdürülebilir Kalkınma Hedefleri ve İklim Değişikliği Semineri	2023	2023002455
	Afet Sonrası Okul Öncesi Öğretmenlerinin Psikososyal Destek Becerilerinin Geliştirilmesi	2023	2023002458
	Bilgi Güvenliği Sorunları ve Çözüm Önerileri Semineri	2023	2023003840
	Etik Davranışlar İlkeleri Semineri	2023	2023003850
	21.yy Becerileri Eğitimi Semineri	2023	2023003845
	Beyin Temelli Öğrenme Semineri	2023	2023003848
	Özel Yetenekli Öğrencilerin Ayırt Edici Özellikleri Semineri	2023	2023003870
	Afet ve Acil Durum Temel Kavramlar Semineri	2023	2023003846
	Gençlerle İletişim Semineri	2023	2023003861
	Aktif Öğretim Yöntemleri Semineri	2023	2023003847
	Kariyer Rehberliği Semineri	2023	2023003851
	Çağdaş Öğrenme Öğretme Yaklaşımları Semineri	2023	2023003849
	Okul Kültürünün Geliştirilmesi Semineri	2023	2023003856

	Medya Okuryazarlığına Giriş Semineri	2023	2023003852
	MEB Birim Amirlerinin Öğretmen Bilgilendirme Semineri	2023	2023007736
	Acil Durum Ekipleri Eğitimi Semineri	2023	2023450711
	Okul Öncesinde Drama Eğitimi	2022	2022001581
	Sorumluluk Liderlik ve Değerler Eğitimi Semineri	2022	2022001577
	Satranç Eğitimi Semineri 4	2022	2022001573
	Başlangıç Düzeyi Piyano Eğitimi Semineri	2022	2022001565
	Okul Öncesi Eğitiminde Gelişim ve Öğrenmenin Değerlendirilmesi Semineri	2022	2022001270
	Uzman Öğretmenlik Eğitim Programı Semineri	2022	2022001047
	Hizmet içi Eğitimde Yeni Yaklaşımlar, uzman öğretmenlik ve başöğretmenlik süreci semineri	2022	2022001025
	Kurmaca Metin yazma Eğitim Semineri	2022	2022001024
	Sosyal Medya Kullanımı ve iletişim Semineri	2022	2022001023 Zor
	Zor durumların Yönetimi Mesleki Doyum Bilgelik Psikolojisi Bilimsel Liderlik Değişen Dünya ve Eğitim Semineri	2022	2022001022
	Öğretmenin Fabrika Ayarları Semineri	2022	2022001019
	Öğretmen Olmak Semineri	2022	2022001018
	Neuro Linguistic Programming Giriş Semine	2022	2022001017
	Merhamet ve Yavaşlamak Semineri	2022	2022001016
	Kendilik Cesareti Semineri	2022	2022001015
	Eğitimde Web 2.0 Araçları Kullanımı Semineri 2	2022	2022001014

		Yönetimsel Beceriler Sınavı	2022	2022000768
		Çocuklarda Sorumluluk Bilinci Oluşturma Eğitimi Semineri	2022	202200760H armanlanmı ş Ortamda Okul Öncesi Düzet
		Harmanlanmış Ortamda Okul Öncesi Düzeyinde Öğretimi Farklılaştırma Semineri	2021	2021001128
		Mesleki Çalışma-Okul Öncesi Öğretmenlerinin Uzaktan Eğitim Süreçlerinde İlk Okuma Yazma ve Matematik Öğretimi Becerilerinin Geliştirilmesi Uzaktan Eğitim Semine	2021	2021001118
		Mesleki Çalışma Kapsayıcı Eğitim Semineri	2021	2021001116
		Mesleki Çalışma-Okul Öncesi Öğretmenlerinin Uzaktan Eğitim Süreçlerinde İlk Okuma Yazma ve Matematik Öğretimi Becerilerinin Geliştirilmesi Uzaktan Eğitim Semine	2021	2021000887
		İlk Yardım Eğitim Kursu	2021	2021450002
		Arma Kurtarma ve Tahliye Semineri	2019	2019450472
		Okul Tabanlı Afet Eğitim Semineri	2019	2019450778
		Okul Aile İş Birliği Geliştirme Programı Eğitimi Kursu	2019	2019450579
Nalan AKSU	Okul Öncesi	Çalışanların Temel İş Sağlığı ve Güvenliği Eğitimi Kursu	2023	2023450083
		Bireyselleştirilmiş Eğitim Programı Hazırlama Semineri	2023	2023450816
		Türk Mitolojisinin Eğitimdeki Yeri ve Önemi Semineri	2023	2023002450
		Okul Öncesi Döneminde Çocuklar İçin Matematik Oyunları Semineri	2023	2023002463
		Etkili İletişim ve Sınır Çizebilme Semineri	2023	2023003832
		Afet ve Acil Durum Temel Kavramlar semineri	2023	2023003846
		Okul Kültürünün Geliştirilmesi Semineri	2023	2023003856

		MEB Birim Amirlerinin Öğretmen Bilgilendirme Semineri	2023	2023007736
		Duygu Düzenleme Semineri	2022	2022000756
		Uzman Öğretmenlik Eğitim Programı Semineri	2022	20220001047
		Çocuklarda Sorumluluk Bilinci Oluşturma Eğitimi Semineri	2022	2022000760
		Kendilik Cesareti Semineri	2022	2022001015
		Merhamet ve Yavaşlamak Semineri	2022	2022001016
		Okul Öncesi Eğitiminde Gelişim ve Öğrenmenin Değerlendirilmesi Semineri	2022	2022001270
		Başlangıç Düzeyi Piyano Eğitimi Semineri	2022	2022001565
		Çöpün Yolculuğu ve Geri Dönüşüm Semineri	2022	2022001595
		Sorumluluk Liderlik ve Değerler Eğitimi Semineri	2022	2022001577
		Öğretmenlik Uygulaması Danışmanlık Eğitimi Kursu	2022	2022450602
		İlk yardım kursu	2021	2021450002
		Mesleki Çalışma Çocuklar İçin Felsefe	2021	2021001114
		Okul Aile Birliği Geliştirme Programı Eğitimi Kursu	2019	2019450904
		Kapsayıcı Eğitim Bağlamında Okul Öncesi ve Sınıf öğretmenlerinin Rehberlik Becerilerinin Geliştirilmesi Eğitimi Kursu	2019	2019450668
Büşra BİLGİN	Okul Öncesi	Etkili İletişim ve Sınır Çizebilme Semineri	2023	2023003832
		Masal Anlatıcılığı Uzaktan Eğitim Kursu	2022	2022000137
		Okul Öncesi Eğitim Programı Eğitici Eğitimi Semineri	2022	2022000959
		İlk Yardım Eğitimi Kursu	2022	2022450087
		Özel Ulaştırma Hizmetleri Mesleki Eğitim ve Geliştirme SRC Teorik ve Uygulama Semineri	2022	2022000604

		Çocuklarda Sorumluluk Bilinci Geliştirme Eğitimi Semineri	2022	2022000760
		Merhamet ve yavaşlamak Semineri	2022	2022001016
		Okul Öncesi Öğretmenlerinin Uzaktan Eğitim Süreçlerinde İlk Okuma Yazma ve Matematik Öğretimi Becerilerinin Geliştirilmesi Uzaktan Eğitim Semine	2021	2021001017
		Oyun Yoluyla Öğrenme Eğitimi Kursu	2021	2021450313
		Eğitimde Drama Kursu	2019	2019310081
		Aday Öğretmenlerinin Yetiştirme Sürecinde Kaynaştırma Bütünleştirme Yoluyla Eğitim Uygulamaları Semineri	2019	2019310658
		Aday Öğretmenlerinin Yetiştirme Sürecinde Afet Eğitimi Semineri	2019	20198310659
		Okul Tabanlı Afet Eğitim Semineri	2019	2019311074
Sedat AYTEKİN	Okul Öncesi	Hayatımızdaki Öğretmen Semineri	2023	2023002449
		Gençlerle İletişim Semineri	2023	2023003861
		MEB Birim Amirlerinin Öğretmen Bilgilendirme Semineri	2023	2023007736
		Müze Eğitimi Kursu	2022	202200138
		Okul Tabanlı Afet Eğitim Semineri	2022	2022000139
		Uzaktan Eğitim Sürecinde Tasarım ve Yönetim Becerilerinin Geliştirilmesi Kursu	2022	2022000141
		Risk Değerlendirme Eğitimi Semineri	2022	2022210387
		Arama Kurtarma ve Tahliye Eğitimi Semineri	2022	2022210890
		Aday Öğretmenlerinin Yetiştirme Programı Uzaktan Eğitim Semineri	2022	2022000133
		Çocuklarda Sorumluluk Bilinci Geliştirme Eğitimi Semineri	2022	2022000760
		Öğretmen Olmak Semineri	2022	2022001018
		Öğretmenin Fabrika Ayarları Semineri	2022	202201576

Tablo 12. Kurumdaki Mevcut Hizmetli/ Memur Sayısı

	Görevi	Erkek	Kadın	Eğitim Durumu	Hizmet Yılı	Toplam
1	TYP Çalışanı		1	İlkokul	1	1
2						

Tablo 13. Çalışanların Görev Dağılımı

Çalışanın Ünvanı	Görevleri
Okul /Kurum Müdürü	<p>a) Okulda bütün çalışmaları ilgililerle iş birliği yaparak eğitim yılı başlamadan önce plânlar ve düzenler.</p> <p>b) Eğitim ve yönetimin verimliliğini artırmak, eğitimin kalitesini yükseltmek ve bu konuda sürekli gelişimi sağlamak için gerekli araştırmaları yapar, eğitimle ilgili gelişmeleri izler ve sonuçlarını değerlendirir.</p> <p>c) Yıllık ve günlük plânların eğitim programlarına göre hazırlanmasında ve diğer çalışmalarda öğretmenlere rehberlik eder, plânlarını imzalar ve çalışmalarını denetler.</p> <p>d) Kurumun temizlik ve düzeni ile öğretmen ve diğer personelin sağlık, temizlik ve beslenme işleriyle ilgili çalışmalarını izler. Aylık yemek listesinin çocukların gelişim özellikleri, ihtiyaçları ve çevre şartları doğrultusunda hazırlanmasında müdür yardımcısı ve öğretmenlerle iş birliği yapar.</p> <p>e) Okul bina ve tesislerinin kullanımı, bakımı, temizliği, doğal afete karşı korunması, binanın fiziksel durumu ve donanımından kaynaklanan kazalara neden olabilecek merdiven, radyatör, soba, korniş, kapı, pencere, kaygan zemin, oyun materyali ve benzeri unsurlara karşı okulun iç ve dış güvenliğinin sağlanması yönünde gereken önlemleri alır.</p> <p>f) Özel eğitim gerektiren çocukların eğitimi için gerekli önlemleri alır.</p> <p>g) Eğitim materyallerinin sağlanması, kullanılması, korunması, bakımı, temizliği ve düzeni için gerekli önlemleri alır.</p> <p>h) Çocukların periyodik olarak sağlık kontrollerinin yapılmasını sağlar.</p> <p>ı) Okulun yıllık bütçesini hazırlar, ödeneklerin zamanında ve yöntemine uygun kullanılmasına ilişkin işlemleri izler, bütçenin ilgili makamlara gönderilmesini sağlar.</p> <p>j) Eğitim istatistiklerinin, ödenek istem çizelgelerinin ve resmî yazıların hatasız ve eksiksiz hazırlanmasını ve ilgili makamlara zamanında gönderilmesini sağlar.</p> <p>k) Okulla ilgili olağanüstü durumları ilgili makama bildirir.</p> <p>l) İlgili makamlarca yazılı, basılı ya da elektronik ortamda yayımlanan kanun, yönetmelik, yönerge ve diğer emirlerin ilgililere duyurulmasını sağlar. Mevzuatın uygulanması ile ilgili önlemleri alır. m) Okulun taşınmalarını, göreve başlama veya görevden ayrılma durumunda Taşınır Mal Yönetmeliği hükümlerine göre devir-teslim eder.</p> <p>n) Okul öncesi eğitimin tanıtımı ve yaygınlaştırılması amacıyla toplantı, panel, sempozyum ve benzeri etkinliklerin düzenlenmesi için gerekli çalışmaları yapar.</p> <p>o) Çocuklara verilen günlük yemek örneklerinin uygun ortamda 24 saat saklanmasını sağlar.</p> <p>p) Personelin disiplin ve sicili ile ilgili iş ve işlemlerini yürütür.</p> <p>r) Velilerden alınan ücretlerin harcanmasında harcama birimi görevini yerine getirir.</p> <p>s) Görev tanımlarında belirtilen diğer görevleri yapar.</p> <p>ş) Okulda öğle yemeği saatlerinde çocukların düzenli olarak yemek yemelerini ve günlük eğitimin sona ermesinden velilerin çocuklarını teslim almalarına kadar geçen sürede okul-aile birliği ile de işbirliği yaparak çocukların gözetimleri ile ilgili tedbirleri alır.</p> <p>t) Okulun çevresinde müdür yardımcıları ve öğretmenler tarafından alan taraması yapılmasını sağlar.</p> <p>u) Çocukların sabahçı, öğlenci ve tam gün olarak gruplandırılmasında çalışan anne ve babaların taleplerini göz önünde bulundurur.</p>
Müdür Yardımcısı	<p>a) Okulun yönetim, eğitim ve büro işleriyle ilgili olarak müdür tarafından verilen görevleri yapar. b) Öğretmenlerce tutulan çocuk gelişim kayıtlarını izler.</p> <p>c) Aylık yemek listesini hazırlar veya hazırlatır.</p> <p>d) Yemekhane ve okulun genel temizlik işlerini organize eder.</p> <p>e) Okula gelen erzakın muayenesini ve günlük erzakın ambardan çıkarılmasını sağlar.</p> <p>f) Gerektiğinde okul müdürüne vekâlet eder.</p> <p>g) Velilerden alınan ücretlerin harcanmasında gerçekleştirme birimi görevini yürütür.</p> <p>h) Okul müdürü tarafından verilen diğer görevleri yapar.</p> <p>ı) Okulda öğle yemeği saatlerinde çocukların düzenli olarak yemek yemelerini ve</p>

	günlük eğitimin sona ermesinden velilerin çocuklarını teslim almalarına kadar geçen sürede çocukların gözetimleri ile ilgili olarak okul müdürü tarafından alınan tedbirlerin uygulanmasına yardımcı olur.
Öğretmenler	<p>a) Eğitim programına uygun olarak yıllık ve günlük planları hazırlar ve uygular. Öğretmen Çalışma Saatleri Devam Takip Defterini doldurur ve imzalar.</p> <p>b) Etkinlikler için gereken eğitim materyallerini hazırlar. Araç-gereç ve eğitim materyallerinin korunmasını, bakım ve onarımını sağlar.</p> <p>c) Her çocuk için kazanım değerlendirme dosyası tutar. Kazanım değerlendirme dosyasındaki bilgiler esas alınarak hazırlanan gelişim raporu ile öğrenci dosya bilgilerini e-okul sistemine işler.</p> <p>d) Aile eğitimiyle ilgili çalışmaların plânlanmasına katılır ve uygular.</p> <p>e) Okulda kutlanacak özel günleri plânlar ve uygular.</p> <p>f) Okulun genel eğitim etkinliklerine katılır.</p> <p>g) Özel eğitim gerektiren çocukların eğitimi için önlemler alır.</p> <p>h) Nöbet çizelgesine uygun olarak nöbet görevini yerine getirir.</p> <p>i) Kanun, Tüzük, Yönerge, Genelge ve Tebliğler Dergisini okur ve imzalar.</p> <p>j) Öğretmenler Kurulu ve zümre öğretmenler kurulu toplantılarına katılır.</p> <p>k) İhtiyaç ve görevlendirme hâlinde gerçekleştirme birimi görevini yerine getirir.</p> <p>l) Yönetimin vereceği eğitimle ilgili diğer görevleri yapar.</p> <p>m) Programda eğitim etkinliği olarak yer alan kahvaltı ve öğle yemeğine katılır, çocukların düzenli olarak yemek yeme alışkanlığı kazanmalarını sağlar.</p> <p>n) Grubundaki çocukları gözlemleyerek üstün yetenekli çocukların rehberlik araştırma merkezine bildirimini sağlar.</p>
Yardımcı Hizmetler Personeli	<p>a) Okul binası ve okuldaki eşyaların temizliğini, basit bakım ve onarımlarını yapar.</p> <p>b) Okula gelen-giden çeşitli malzeme ile araç-gereci gerekli yerlere taşır ve yerleştirir.</p> <p>c) Okul yönetimince yapılacak plânlama ve iş bölümüne göre her türlü yazı ve dosyayı dağıtır ve toplar.</p> <p>d) Hizmet yerlerinin aydınlatma ve ısıtma işlerinde çalışır.</p> <p>e) Bekçinin bulunmadığı durumlarda dönüşümlü olarak gece nöbeti tutar.</p> <p>f) Okul bahçesinin ve bahçe araç-gerecinin temizlik, bakım ve onarımı ile ilgili bahçıvanlık hizmetlerini yapar.</p> <p>g) Yönetici ve öğretmenler tarafından kendisine verilen hizmetlerle ilgili diğer görevleri yerine getirir.</p>

Tablo 14. Okul/kurum Rehberlik Hizmetleri

Mevcut Kapasite				Mevcut Kapasite Kullanımı ve Performans					
Psikolojik Danışman Norm Sayısı	Görev Yapan Psikolojik Danışman Sayısı	İhtiyaç Duyulan Psikolojik Danışman Sayısı	Görüşme Odası Sayısı	Danışmanlık Hizmeti Alan			Rehberlik Hizmetleri İle İlgili Düzenlenen Eğitim/Paylaşım Toplantısı vb. Faaliyet Sayısı		
				Öğrenci Sayısı	Öğretmen Sayısı	Veli Sayısı	Öğretmenlere Yönelik	Öğrencilere Yönelik	Velilere Yönelik

1	0	1	1	104	7	104	3	2	2
---	---	---	---	-----	---	-----	---	---	---

2.7.3. Teknolojik Düzey

Okul/kurumun teknolojik altyapısı ve teknolojiyi kullanabilme düzeyi belirlenir. Okul/kurumlarda derslerde ve ders dışı etkinliklerde kullanılmakta olan araç gereçlerin sayısı ve ihtiyaç durumu belirlenmelidir. Bu aşamada okul/kurumda hangi işlemlerin elektronik ortamda yapıldığı, gelecekte hangi iş ve işlemlerin elektronik ortamda yapılmasının düşünüldüğü de belirtilmelidir.

Tablo 15. Teknolojik Araç-Gereç Durumu

Araç-Gereçler	2021	2022	2023	İhtiyaç
Bilgisayar	7	7	7	0
Yazıcı	4	4	4	0
Tarayıcı	1	1	1	1
Tepegöz	Yok	Yok	Yok	Yok
Projeksiyon	4	4	4	2
Televizyon	Yok	Yok	Yok	Yok
İnternet bağlantısı	Var	0	0	Yok
Fen Laboratuvarı	0	0	0	0
Bilgisayar Laboratuvarı	0	0	0	0
Fax	0	0	0	0
Kamera	8	8	8	2
Okul/kurumun İnternet sitesi	Var	Var	Var	Yok
Personel/e-mail adresi oranı	%100	%100	%100	%100
Ses sistemi	Var	Var	Var	1

Okul/kurumun fiziki mekânlar açısından mevcut ve ihtiyaç durumunun da ortaya konulması gerekmektedir.

Tablo 16. Fiziki Mekân Durumu

Fiziki Mekân	Var	Yok	Adedi	İhtiyaç	Açıklama
Öğretmen Çalışma Odası		X		1	
Ekipman Odası		X		1	
Kütüphane	X		1		
Rehberlik Servisi		X		1	
Resim Odası		X		1	
Müzik Odası		X		1	
Çok Amaçlı Salon	X		1		
Spor Salonu		X		1	

Yerleşim Alanı

YERLEŞİM		
Toplam Alan (m2)	Bina Alanı (m2)	Bahçe alanı (m2)
879 m2	529 m2	350 m2

2.7.4. Mali Kaynaklar

Tablo 17. Kaynak Tablosu

Kaynaklar	2024	2025	2026	2027	2028
Okul Katkı Payı	40000	50000	60000	70000	80000
Okul Aile Birliđi	0	0	0	0	0
Özel İdare	0	0	0	0	0
Kira Gelirleri	0	0	0	0	0
Döner Sermaye	0	0	0	0	0
Dış Kaynak/Projeler	0	0	0	0	0
Diđer	0	0	0	0	0
TOPLAM	40000	50000	60000	70000	80000

Tahmini bütçe baz alınarak hazırlanmıştır.

Tablo 18. Harcama Kalemleri

Harcama Kalemi	Çeşitleri
Personel	Sözleşmeli olarak çalışan personelin (sekreter temizlik, güvenlik) ücret, vergi, sigorta vb. giderleri
Bakım ve Onarım	Okul binası ve tesisatlarıyla ilgili her türlü küçük onarım; makine, bilgisayar, yazıcı vb. bakım giderleri
Sosyal-sportif faaliyetler	Etkinlikler ile ilgili giderler
Temizlik	Temizlik malzemeleri alımı
Oyuncak Giderleri	Okulöncesi öğrencilerinin kullanabileceđi her türden oyuncak alımı
Kırtasiye	Her türlü kırtasiye ve sarf malzemesi giderleri
Yiyecek ve İçecek Alımı	Tüm yiyecek ve içecek giderleri
Diđer	Yukarıda tanımlanamayan tüm diđer giderler.

Tablo 19. Gelir-Gider Tablosu

YILLAR	2021		2022		2023	
	GELİR	GİDER	GELİR	GİDER	GELİR	GİDER
HARCAMA KALEMLERİ						
Temizlik		4000		5000		10.000
Küçük Onarım		7000		3000		15.000
Bilgisayar Harcamaları		2000		1000		5.000
Büro Makinaları Harcamaları		2000				5.000
Telefon		1000		1000		3000
Sosyal Faaliyetler		0		0		0
Kirtasiye		1.784,29		1.320,84		2000
GENEL	18.225,00	17.784,29	12.353,27	11.320,84	40.000	40.000

2.7.5. İstatistiki Veriler**Tablo 20: Yıllara Göre Öğrenci Sayıları**

Öğrenci Sayısına İlişkin Bilgiler						
	2020-2021		2021-2022		2022-2023	
	Kız	Erkek	Kız	Erkek	Kız	Erkek
Okul Öncesi						
Öğrenci Sayısı	32	43	48	53	50	54
Toplam Öğrenci Sayısı	75		101		104	

Tablo 21: Karşılaştırmalı Öğretmen Öğrenci Durumu

ÖĞRETMEN	ÖĞRENCİ				OKUL
	Öğrenci sayısı		Toplam öğrenci sayısı	Kaynaştırma Öğrencisi	
	Kız	Erkek			
Toplam öğretmen sayısı					
7	47	57	104	5	20

Tablo 22: 2024 Yılı Sınıf Şube Öğrenci Sayıları

SINIF ADI	EĞİTİM ŞEKLİ	KIZ	ERKEK	TOPLAM
4 YAŞ A	Normal	7	9	16
4 YAŞ B	Normal	10	9	19
5 YAŞ A	Normal	11	12	23
5 YAŞ B	Normal	8	13	21
5 YAŞ C	Normal	11	14	25
TOPLAM	TOPLAM	47	57	104

2.8. Çevre Analizi (PESTLE)

Tablo 23: PESTLE Analiz Tablosu

Politik-Yasal Etkenler	Ekonomik Etkenler
<ul style="list-style-type: none">* Çocukların değişik ihtiyaçlarına, doğal yeteneklerine ve ilgi alanlarına odaklanma, önem verme* Eğitimdeki başarı düzeyinin istenilen seviyeye getirme.* Zorunlu eğitimin beklentilerine ve amaçlarına ulaşma çabası* Okul öncesi eğitim çocukların gelişimi ve örgün eğitimdeki başarıları üzerindeki önemli etkilerinin uluslararası farkındalığında ki artış.	<ul style="list-style-type: none">* Okulumuz Şehzadeler ilçesinin yeni gelişmekte olan Ahmet Bedevi mahallesindedir.* Öğrencilerimiz genellikle sosyo-ekonomik düzeyi düşük aile çocuklarıdır.* Toplum tarafından bilginin refah ve mutluluk kavramıyla eşdeğer olduğunun fark edilmesi* Teknolojinin özellikle internet kullanımının artmasıyla toplumdaki değişimler* İyi bir ekonomi ve kaliteli hayat standardına ulaşmanın tek yolu vasıflı eğitilmiş bilgili uzman bireylerden oluştuğunun gözlemlenmesi
Sosyokültürel Etkenler	Teknolojik Etkenler
<ul style="list-style-type: none">* Aile planlamasının olmaması nedeniyle artan nüfusun dolayısıyla okul çağındaki çocuk sayısına etkisi* Kalabalıklaşan toplumda aile yapısının ve sosyal yapıdaki değişimler* Her ailede artan çocuk sayısının çocukların duygusal gelişimine ve kişi başına düşen gelir düzeyine etkisi* Geleneksel bakış açısının hala bu çevrede bireye etkisi* Okula karşı olumlu bakış açısının oluşması ve okuma oranının gün geçtikçe artmasının yol açtığı yeni okullara olan ihtiyacın artması	<ul style="list-style-type: none">* Akıllı tahta, Bilgisayar, projeksiyon cihazı vb. teknolojik aletlerin eğitim ortamında kullanımının artması. Ancak okulumuz imkânları yetersiz olmasından dolayı sınıflarımızda yeterli düzeyde teknolojik aletler kullanılamamaktadır.* Z kuşağı çocuklarının teknolojik aletleri çok iyi kullanması.* Eğitim programlarında imkânlar dâhilin de kalıcı öğrenmelere yönelik teknolojinin kullanılması.
	Çevresel Etkenler

	<p>* Okulumuzun bulunduđu blgede dođal gaz kullanılması ve fabrikaların olmamasından dolayı kışın hava kirliliđi yaşanmamaktadır.</p> <p>* Okulumuzda temel ihtiyalar için Őebeke suyu kullanılmaktadır. İme suyu olarak đrencilerimiz sularını evlerinden getirmektedir, aynı zamanda okulumuzda arıtıcı bulunmaktadır.</p> <p>* İemiz deprem kuŐađında bulunmaktadır. evre Őehircilik tarafından okulumuzun depreme dayanıklılıđı konusunda gerekli tetkikler yapılmıŐtır *İnfluenza st solunum yolu hastalıkları yaygın bir Őekilde grlmektedir.</p>
--	--

2.9. GZFT Analizi

2.9.1. Güçlü ve Zayıf Yönler

Tablo 24: Güçlü ve zayıf yönler

Güçlü Yönleri	Zayıf Yönleri
<ul style="list-style-type: none">• Fiziki imkanlarının yeterli olması• Tecrübeli öğretmen kadrosu• Yöneticilerin tecrübeli ve yeterli oluşu• Okulda normal eğitimin yapılıyor olması• Öğretmen ihtiyacının olmaması• Yardımcı personel sayısının yeterli olması• Öğretmenlerin işlerini seyerek yapmaları• Öğrencilerin ve velilerin ihtiyaç duyduklarında okul yönetimine, öğretmenlere kolayca ulaşabiliyor olması.• Okul yönetimi ve çalışanlar arasındaki iletişimin sıcak ve güçlü olması Yönetici, öğretmen, öğrenci ve veli iletişiminin oldukça güçlü olması	<ul style="list-style-type: none">• Okul çevresinde olumsuz unsurların varlığı.• Dezavantajlı ailelerden gelen çocukların yoğunlukta olması• Olumsuz öğrenci davranışlarının varlığı.• Velilerin sosyo-kültürel ve ekonomik yönden zayıf olması.• Okulun bulunduğu çevrenin gelişmemiş olması.• Ailelerin eğitimsiz olması.• Okul bahçesinin dar ve küçük bir alanda olması.

2.9.2. Fırsatlar ve Tehditler

Tablo 25: Fırsatlar ve tehditler

Fırsatlar	Tehditler
<ul style="list-style-type: none">• Okulun il merkezinde olması• Sınıf mevcutlarının kalabalık olmayışı• Okulun olumsuz unsurlara	<ul style="list-style-type: none">• Okul çevresinin güvenli olmaması• Okulun göç alan bölgede bulunması• Eğitimsiz velilerin olması• Davranış problemleri

<p>kapalı olması</p> <ul style="list-style-type: none">• Öğretmen ihtiyacı olmaması• Okulun teknik alt yapısının iyi olması• Kurumlar arası iş birliğinin güçlü olması• Küçük bir okul olması• Eğitime ve eğitime karşı olumlu bakış açısı	<ul style="list-style-type: none">• Maddi sınırlılıklar• Okulun gelişmemiş bir yerde bulunması• Dezavantajlı ailelerin yoğunlukta olması
--	--

2.10. Tespit ve İhtiyaçların Belirlenmesi

Stratejik planda yer verilen GZFT analizi verilerine dayanarak aşağıdaki sorun alanları tespit edilmiştir.

- * Okulun fiziki yapısının yetersiz olması
- * Sınıflarda fiziki şartlardan dolayı yeterli düzeyde öğrenme merkezlerinin oluşturulamaması.
- * Sınıflarda fiziki şartlar itibariyle yeterli düzeyde öğrenme merkezlerinin olmaması.
- * Velilerin çocuklarına zaman ayırmamaları, okulda yapılan etkinliklere katılmamaları ve öğretmenlerin ev ziyaretlerine sıcak bakmamaları.
- * Okul bütçesinin tam olarak ihtiyaçları karşılayamaması ve bu konuda velilerin gerekli desteği sağlayamaması.

3. BÖLÜM

DURUM ANALİZİ

3. GELECEĞE BAKIŞ

3.1. Misyon

Kazım Karabekir Anaokulunu tercih eden velilerin güvenleri karşısında kendine güvenen, yaratıcılıklarını ön plana çıkararak, sosyal sorumluluk duygusu olan, empati kurabilen, problemlere çözüm yolları önerebilen, yeniliklere açık bireyler yetiştirmek, eğitimin okul öncesi çağında başladığını bilerek bilimsel ve teknolojik esaslara ve yeniliklere açık; beden, zihin, ruh ve duygu yönlerinden dengeli ve sağlıklı bir kişiliğe, hür ve bilimsel düşünme gücüne, geniş bir dünya görüşüne sahip, topluma karşı sorumluluk duyan sürekli kendini yenileyen ve değiştiren bir üst öğrenime hazır milli ve manevi bakımdan donatılmış ATATÜRK ilke ve inkılaplarına bağlı etkili ve nitelikli, çağdaş, demokratik ve laikliğe bağlı bireyler yetiştirmektir.

3.2. VİZYON

Çocuklara ikinci bir yuva olarak sıcak, temiz ve sevgi dolu bir ortamda bireysel yeteneklerini dikkate alarak ,öğrenmelerini bilgi ve becerilerini kullanmalarını, kendine güvenmelerini, çevreyle iyi bir iletişim kurmalarını, olaylara çok yönlü ve tarafsız bakabilmelerini, işbirliği ve ekip çalışmalarına yakın bireyler olmalarını sağlamak, sosyal duygusal ve fiziksel tüm problemlerini okul veli işbirliği ile çözümlenmeye önem veren ve aile katılımına olan desteği ile çevremizde tercih edilen bir kurum olmaktır.

3.3. Temel Değerler

İLKELERİMİZ

- Atatürk ilkelerine bağlı, laik, çağdaş ve demokratik bir yönetim anlayışı Bilimsel yaklaşım
- Topluma hizmet
- Yaşam boyu eğitimin temelini oluşturmak
- İnsan hak ve özgürlüklerine saygı
- Ülke ve dünya sorunlarına duyarlılık
- Bütün yönetim sürecinde şeffaflık ve katılımçılık
- Liyakati ve fırsat eşitliğini esas alan yönetim anlayışı
- Güvenilirlik
- Sorumluluk
- Düşünce ve ifade özgürlüğü
- Doğaya ve Çevreye saygı duyarlılık
- Yenilikçilik
- İdealist olmak
- Liderlik
- Hata olmadan önlemeye yönelik olma
- Açık ve dürüst iletişim
- Hizmet verdiklerimize göre hizmeti şekillendirme
- Eğitimde kalite
- Teknolojik çağa ayak uydurma

KURUMSAL DEĞERLERİMİZ

- Okul çalışanları olarak;
- Görevlerimizi yerine getirirken objektiflik ilkesini uygularız,
- Tüm ilişkilerde insana saygı esasını uygular; çalışan ve hizmet alanların beklenti duygu ve düşüncelerine değer veririz,
- Kurumsal ve bireysel gelişmenin "Sürekli Eğitim ve İyileştirme" anlayışının uygulanması sonucu gerçekleşeceğine inanırız ve bu doğrultuda eğitim ve iyileştirme sonuçlarını en etkin şekilde değerlendiririz,
- Çalışmalarda etkililik ve verimliliğin ekip çalışmalarıyla sağlanacağı anlayışı kabullenilerek ekip çalışmalarına gereken önemi veririz,
- Kurumsal ve bireysel gelişmelerin bilimsel verilerin uygulama hayatına geçirilmesiyle sağlanacağına inanırız,
- Kurumda çalışmaların bilimsel veriler doğrultusunda ve mevzuatına uygun olarak gerçekleştirildiğinde başarı sağlanacağına inanırız,
- Görev dağılımı ve hizmet sunumunda adil oluruz ve çalışanın kurum

katkısını tanıyıp takdir ederiz.

- Eğitime yapılan yatırımı kutsal sayar, her türlü desteęi veririz.

4. BÖLÜM

AMAÇ HEDEFLER VE STRATEJİLERİN BELİRLENMESİ

4. AMAÇ, HEDEF VE PERFORMANS GÖSTERGESİ İLE STRATEJİLERİN BELİRLENMESİ

Strateji geliştirme, geleceğe yönelik “ideal” ve “ortak” bakışı yansıtır. Belirlenen vizyona ulaşmak için durum analizi sonucunda ortaya çıkan ihtiyaçlar çerçevesinde amaçlar ve bu amaçları gerçekleştirmeye yönelik hedefler belirlenir. Taslak amaç ve hedeflere ilişkin çalışmalar stratejik planlama ekibinin koordinasyonunda yürütülür. Bu çalışmalar çerçevesinde, her bir hedef için hedef kartları oluşturulur.

4.1. Amaçlar

AMAÇ, HEDEF VE PERFORMANS GÖSTERGESİ İLE STRATEJİLERİN BELİRLENMESİ

TEMA: Kurumsal Kapasitenin Geliştirilmesi						
Okul Türü: Anaokulu						
Stratejik Amaç: 1		Okul öncesi eğitim kurumlarının, eğitimin temel ilkeleri doğrultusunda niteliğini arttırmak amacıyla kurumsal kapasitesi geliştirilecektir.				
Hedef:1		Okul öncesi eğitim kurumlarında fiziki mekânların okulun ihtiyaç ve hedefleri doğrultusunda iyileştirilmesi sağlanacaktır.				
Hedef: 2		Eğitim ve öğretimin sağlıklı ve güvenli bir ortamda gerçekleştirilebilmesi için okul sağlığı ve güvenliği geliştirilecektir.				
HEDEF 1	PERFORMANS GÖSTERGELERİ	Mevcut	Hedef			
		2024	2025	2026	2027	2028
PG 1.1.1	Sınıflarda iyileştirilen öğrenme merkezlerinin oranı	% 80	%90	%100	%100	%100
PG 1.1.2	Okulumuzda düzenleme yapılan açık hava oyun alanı sayısı	%85	%90	%95	%100	%100
PG 1.1.3	Okulumuzda iyileştirilen fiziki mekân sayısı	%90 53	%95	%100	%100	%100

HEDEF 2						
PG12.1	Teknoloji bağımlılığıyla mücadele ile ilgili konularda eğitim alan öğretmen ve çocuk sayısı	%90	%95	%97	%100	%100
PG1.2.2	Akran zorbalığı ve siber zorbalıkla ilgili konularda eğitim alan öğretmen sayısı	%100	%100	%100	%100	%100
PG1.2.3	Akran zorbalığı ve siber zorbalıkla ilgili konularda eğitim alan veli sayısı	%35	%50	%65	%85	%90
PG1.2.4	Hijyen, gıda güvenliği, bulaşıcı hastalıklar ile ilgili konularda eğitim alan öğretmen ve destek eğitimi personel sayısı	%36	%100	%100	%100	%100
PG1.2.5	Afet ve acil durum tatbikat sayısı	1	3	3	3	3

TEMA: EĞİTİM VE ÖĞRETİMDE KALİTE						
Stratejik Amaç: 2		Öğrencilerin kaliteli eğitime erişimleri fırsat eşitliği temelinde artırılarak tüm gelişim alanlarını kapsayacak şekilde çok yönlü gelişimleri sağlanacaktır.				
Hedef: 1		Okul öncesi eğitime erişim arttırılacaktır.				
Hedef: 2		Okul öncesi eğitimin niteliği arttırılacaktır.				
HEDEF 1	PERFORMANS GÖSTERGELERİ	Mevcut	Hedef			
		2024	2025	2026	2027	2028
PG 2.1.1.a	Kayıt bölgesindeki öğrencilerden okula kayıt yaptıranların oranı	%75	%80	%85	%90	%100
PG 2.21.b	Okula yeni başlayan öğrencilerden uyum eğitimine katılanların oran	% 90	%100	%100	%100	%100

PG 2.1.2	Tüm dersliklerin doluluk oranı	%85	%100	%100	%100	%100
PG 2.1.3	Velilerin ihtiyaçları doğrultusunda okulumuza alanında uzman davet oranı	%35	%50	%65	%75	%90
HEDEF 2						
PG 2.2.1	Eğitim öğretim yılı süresince açık hava etkinliği yapılan eğitim günü oranı	%75	%88	%80	%80	
PG 2.2.2	Çevre bilincinin artırılması çerçevesinde yapılan etkinliklere katılan öğrenci sayısı	%85	%99	%95	%98	
PG 2.2.3	Kültürümüzü değerlerimizi öğrenmeye yönelik yapılan alanların ve materyallerin veli ve öğrenciler tarafından kullanım oranı	%60	%78	%90	%100	

Tablo 26. Amaç, Hedef, Gösterge ve Stratejilere İlişkin Kart Şablonu

Amaç 1: Okul öncesi eğitim kurumlarının, eğitimin temel ilkeleri doğrultusunda niteliğini arttırmak amacıyla kurumsal kapasitesi geliştirilecektir.
Hedef 1: Okul öncesi eğitim kurumlarında fiziki mekânların okulun ihtiyaç ve hedefleri doğrultusunda iyileştirilmesi sağlanacaktır.

Performans Göstergeleri	Hedef Etkisi(%)	Başlangıç Değeri(%)	2024 1. Yıl	2025 2. Yıl	2026 3. yıl	2027 4. Yıl	2028 5. Yıl	İzleme Sıklığı	Rapor Sıklığı
PG 1.1.1	30	65	80	90	100	100	100	6 Ay	6Ay
PG 1.1.2	40	30	85	90	95	100	100	6 Ay	6Ay
PG 1.1.3	30	35	90	95	100	100	100	6 Ay	6Ay
Koordinator Birim	Okul stratejik plan ekibi ve tüm paydaşlar.								
İş birliği Yapılacak Birimler	İlçe Milli Eğitim Müdürlüğü Belediyeler Özel Kuruluşlar Hayırseverler								

Riskler	Sınıfların tüm öğrenme merkezlerini oluşturacak kadar büyük olmaması Okulumuzun yeterli bütçeye sahip olmaması. Bahçe oyun alan materyallerinin yetersizliği.	
Stratejiler	S 1 . 1 . 1	S1- Okulun eksiklikleri yerinde tespit edilerek zamanında ödenek talebinde bulunulacaktır.
	S 1 . 1 . 2	S2- Fiziki mekânların iyileştirilebilmesi için kamu idareleri, belediye ve özel kuruluşlarla iş birliği yapılacaktır.
	S 1 . 1 . 3	S3- Okul, aile ve çevre iş birliği yapılarak fiziki mekânlar iyileştirilecektir.
Maliyet Tahmini	Yaklaşık maliyet tahminimiz 50.000,00 TL dir.	
Tespitler	1- Öğrenme merkezlerinin yetersizliği 2- 2009 yılında yapılmış olan binanın fiziklen çok yıpranmış olması. 3- Mali ihtiyaçların temelindeki maddi yetersizlikler. 4- Bahçe oyun alanlarının yetersizliği	
İhtiyaçlar	1-Yeni okul öncesi programına göre öğrenme merkezlerinin oluşturulması, var olan merkezlerin iyileştirilmesi. 2-Yıpranan lavabo fayanslarının ve tüm parkelerin yeniden yaptırılması. 3- Zamanında ödenek talebinde bulunulması, velilerden ve hayırseverlerden gerekli desteğin alınması. 4-Okul bahçesine oyun parkı ve trafik eğitim pisti yaptırılması. 5-Okul bahçesine araç giriş kapısı yaptırılması	

Tablo 27. Amaç, Hedef, Gösterge ve Stratejilere İlişkin Kart Şablonu

Amaç 1: Okul öncesi eğitim kurumlarının, eğitimin temel ilkeleri doğrultusunda niteliğini artırmak amacıyla kurumsal kapasitesi geliştirilecektir.
Hedef 1.2: Eğitim ve öğretimin sağlıklı ve güvenli bir ortamda gerçekleştirilebilmesi için okul sağlığı ve güvenliği geliştirilecektir

Performans Göstergeleri	Hedef Etkisi	Başlangıç Değeri	2024 1. Yıl	2025 2. Yıl	2026 3. yıl	2027 4. Yıl	2028 5. Yıl	İzleme Sıklığı	Rapor Sıklığı
PG 1.2.1	20	0	90	95	97	100	100	6 Ay	6Ay
PG 1.2.2	20	0	100	100	100	100	100	6 Ay	6Ay
PG 1.2.3	20	0	35	50	65	85	90	6 Ay	6Ay
PG 1.2.4	20	100	36	100	100	100	100	6 Ay	6Ay
PG 1.2.5	20	0	1	3	3	3	3	6 Ay	6Ay
Koordinator Birim	Okul stratejik plan ekibi ve tüm paydaşlar.								
İş birliği Yapılacak Birimler	İlçe Milli Eğitim Müdürlüğü Toplum Sağlığı Merkezi Rehberlik Araştırma Müdürlüğü Halk Eğitim Merkezi								
Riskler	Öğrencilerin teknoloji bağımlılığı. Akran Zorbalığı Ailelerin bilinçsiz olması. Bulduğumuz bölgenin deprem kuşağında yer alması. Okulumuzun Prefabrik olması ve elektrikle ısınması.								
	S1	Eğitim ortamları iş sağlığı ve güvenliği yönergesine uygun hale getirilecektir.							
Stratejiler	S1	Öğrenci, öğretmen ve velilerde farkındalık oluşturmak için akran zorbalığı, siber zorbalık, sağlıklı beslenme, çevre bilinci, obezite, hijyen, bulaşıcı hastalıklar ve gıda güvenliği gibi konularda alan uzmanları ile iş birliği yapılarak eğitimler düzenlenecek.							
	S1	Okulun Afet ve Acil durum eylem planının güncel tutulması sağlanacaktır.							
	S1	Afet ve acil durum tatbikatları düzenlenecektir.							

	2 . 4	
	S 1 . 2 . 5	Öğretmen, öğrenci ve velilere alanında uzman kişiler tarafından afet eğitimleri düzenlenecektir.
Maliyet Tahmini	10.000.00 maliyet	
Tespitler	Veli ihtiyaç analiz formu doğrultusunda çocuklarda telefon, tablet bağımlılığının aşırı düzeyde olduğu. Sınıflarda çocuklar arasında yaşanan akran zorbalığı. Veli ihtiyaç analiz formu taleplerinde çeşitli eğitimlere ihtiyaçlarının olduğu.	
İhtiyaçlar	Aile ve çocuk eğitim sayılarının artırılarak devam ettirilmesi. Afet ve acil durum tatbikat sayısının artırılması.	

Tablo 27. Amaç, Hedef, Gösterge ve Stratejilere İlişkin Kart Şablonu

Amaç 2: Öğrencilerin kaliteli eğitime erişimleri fırsat eşitliği temelinde artırılarak tüm gelişim alanlarını kapsayacak şekilde çok yönlü gelişimleri sağlanacaktır.
Hedef 1: Okul Öncesi Eğitime erişim artırılabacaktır.

Performans Göstergeleri	Hedef Etkisi (100)	Başlangıç Değeri (100)	2024 1. Yıl	2025 2. Yıl	2026 3. Yıl	2027 4. Yıl	2028 5. Yıl	İzleme Sıklığı	Rapor Sıklığı
PG 2.1.1.a	25	50	%75	%80	%85	%90	%100	6 Ay	6Ay
PG 2.1.1.b	25	70	%90	%100	%100	%100	%100	6 Ay	6Ay
PG 2.1.3	25	50	%85	%100	%100	%100	%100	6 Ay	6Ay
PG 2.1.4	25	0	%35	%50	%65	%75	%90	6 Ay	6Ay
Koordinatör Birim	Okul stratejik plan ekibi ve tüm paydaşlar.								

Amaç 2: Öğrencilerin kaliteli eğitime erişimleri fırsat eşitliği temelinde artırılarak tüm gelişim alanlarını kapsayacak şekilde çok yönlü gelişimleri sağlanacaktır.

Hedef 1: Okul öncesi eğitimin niteliği arttırılacaktır.

Performans Göstergeleri	Hedef Etkisi (100)	Başlangıç Değeri (100)	2024 1. Yıl	2025 2. Yıl	2026 3. Yıl	2027 4. Yıl	2028 5. Yıl	İzleme Sıklığı	Rapor Sıklığı
PG 2.2.1	35	60	75	80	80	80	80	6 Ay	6Ay
PG 2.2.2	35	75	85	90	92	95	98	6 Ay	6Ay
PG 2.2.3	30	50	60	75	85	90	100	6 Ay	6Ay
Koordinatör Birim	Okul stratejik plan ekibi ve tüm paydaşlar.								
İş birliği Yapılacak Birimler	İlçe Milli Eğitim Müdürlüğü Belediyeler Resmi Kurumlar Hayırseverler								
Riskler	Okul bahçe kapısının caddeye yakın olması. Ailelerin sosyal kültürel etkinliklere karşı ilgisiz olması. Güvenlik personelinin olmaması. Personel yetersizliği.								
	S	Okul öncesi eğitim sürecinde, her gün açık hava etkinliklerine yer verilecektir.							
	2								
	.								
	2								
	.								
	1								
Stratejiler	S	Okul bahçeleri geleneksel oyunlara göre düzenlenecektir.							
	2								
	.								
	2								
	.								
	2								
	S	Okul Aile iş birliği geliştirilecektir.							
	2								
	.								
	2								
	.								
	3								
	S	Eğitsel değerlendirme ve tanılama sürecine yönelik olarak velilere							
	2	bilgilendirme çalışmaları yapılması sağlanacaktır.							
	.								

	2 · 4
Maliyet Tahmini	Yaklaşık maliyet tahminimiz 20.000,00 TL'dir.
Tespitler	Yardımcı personel yetersizliği Velilerin okulda yapılan tüm etkinliklere katılımında göstermiş oldukları duyarsızlık. Velilerin yeniliklere açık olmaması.
İhtiyaçlar	Güvenlik personelinin bulundurulması Personel ihtiyacının karşılanması. Velilerin bilinçlenmesi için sıklıkla okulda sosyal etkinlikler düzenlenmesi. Sınıf içi aile katılımlarının % yüze çıkarılıp, veliye okulu cazip hale getirilmesi.

4.5. Maliyetlendirme

Tablo 28. Tahmini Maliyet Tablosu

	2024	2025	2026	2027	2028	Toplam Maliyet
Amaç 1	40.000,00	50.000,00	70.000,00	80.000,00	100.000,00	340.000,00
Hedef 1.1	30.000,00	40.000,00	50.000,00	60.000,00	70.000,00	250.000,00
Hedef 1.2	10.000,00	20.000,00	30.000,00	40.000,00	50.000,00	150.000,00
Amaç 2	30.000,00	40.000,00	50.000,00	60.000,00	70.000,00	250.000,00
Hedef 2.1	20.000,00	30.000,00	40.000,00	50.000,00	60.000,00	200.000,00
Hedef 2.2	20.000,00	30.000,00	40.000,00	50.000,00	60.000,00	200.000,00
Genel Yönetim Giderleri	15.000,00	30.000,00	40.000,00	50.000,00	60.000,00	195.000,00

TOPLAM	165.000,0 0	240.000,0 0	320.000,0 0	390.000,0 0	470.000,0 0	1.585.000 ,00TL
--------	----------------	----------------	----------------	----------------	----------------	--------------------

5. BÖLÜM

İZLEME VE DEĞERLENDİRME

5. İZLEME VE DEĞERLENDİRME

Tablo 29: İzleme ve Değerlendirme Şablonu

2024-2025 Eğitim Öğretim Yılı Stratejik Plan İzleme ve Değerlendirme Tablosu						
TEMA		Kurumsal Kapasitenin Geliştirilmesi				
Stratejik Amaç1	Okul öncesi eğitim kurumlarının, eğitimin temel ilkeleri doğrultusunda niteliğini arttırmak amacıyla kurumsal kapasitesi geliştirilecektir.					
Hedef 1.1	Okul öncesi eğitim kurumlarında fiziki mekânların okulun ihtiyaç ve hedefleri doğrultusunda iyileştirilmesi sağlanacaktır.					
Hedef 1.1 Performansı	%					
Sorumlu Birim	Okul yönetim kadrosu					
Performans Göstergesi	Hedefe Etkisi %	Plan Dönemi Başlangıç Değeri *(A)	İzleme Dönemindeki Yıl Sonu Hedeflenen Değer (B)	İzleme Dönemindeki Gerçekleşme Değeri (C)	Perfor mans (%) (C-A)/(B-A)	
PG 1.1.1 Sınıflarda İyileştirilen öğrenme merkezlerinin oranı						
PG 1.1.2 Okulumuzdadüzenleme yapılan açık hava oyun alanı sayısı						

PG1.1.3 Okulumuzda iyileştirilen fiziki mekan sayısı					
Hedefe İlişkin Değerlendirmeler					

Tablo 29: İzleme ve Değerlendirme Şablonu

2024-2025 Eğitim Öğretim Yılı Stratejik Plan İzleme ve Değerlendirme Tablosu					
TEMA		Kurumsal Kapasitenin Geliştirilmesi			
Stratejik Amaç1	Okul öncesi eğitim kurumlarının, eğitimin temel ilkeleri doğrultusunda niteliğini arttırmak amacıyla kurumsal kapasitesi geliştirilecektir.				
Hedef 1.2	Eğitim ve öğretimin sağlıklı ve güvenli bir ortamda gerçekleştirilebilmesi için okul sağlığı ve güvenliği geliştirilecektir.				
Hedef 1.2 Performans 1	%				
Sorumlu Birim	Okul yönetim kadrosu				
Performans Göstergesi	Hedefe Etkisi %	Plan Dönemi Başlangıç Değeri *(A)	İzleme Dönemindeki Yıl Sonu Hedeflenen Değer (B)	İzleme Dönemindeki Gerçekleşme Değeri (C)	Performans (%) (C-A)/(B-A)
PG1.2.1 Teknoloji bağımlılığıyla mücadele ile ilgili konularda eğitim alan öğretmen ve					

<p>çocuk sayısı. PG1.2.2Akran zorbalığı ve siber zorbalıkla ilgili konularda eğitim alan öğretmen sayısı</p> <p>PG1.2.3Akran zorbalığı ve siber zorbalıkla ilgili konularda eğitim alan veli sayısı</p>					
<p>PG1.2.4 Hijyen, gıda güvenliği, bulaşıcı hastalıklar ile ilgili konularda eğitim alan öğretmen ve destek eğitimi personel sayısı.</p> <p>PG1.2.5 Afet ve acil durum Tatbikat Sayısı.</p>					
Hedefe İlişkin Değerlendirmeler					

Tablo 29: İzleme ve Değerlendirme Şablonu

2024-2025 Eğitim Öğretim Yılı Stratejik Plan İzleme ve Değerlendirme Tablosu					
TEMA		Kurumsal Kapasitenin Geliştirilmesi			
Stratejik Amaç 2	Öğrencilerin kaliteli eğitime erişimleri fırsat eşitliği temelinde artırılarak tüm gelişim alanlarını kapsayacak şekilde çok yönlü gelişimleri sağlanacaktır.				
Hedef 1.1	Okul öncesi eğitime erişim arttırılacaktır.				
Hedef 1.1 Performansı	%				
Sorumlu Birim	Okul yönetim kadrosu				
Performans Göstergesi	Hedef Etkisi %	Plan Dönemi Başlangıç Değeri *(A)	İzleme Dönemindeki Yıl Sonu Hedeflenen Değer (B)	İzleme Dönemindeki Gerçekleşme Değeri (C)	Performans (%) (C-A)/(B-A)
PG 2.1.1 .a Kayıt bölgesindeki öğrencilerin okula kayıt yaptırılanların oranı					
PG 2.1.1 .b Okula yeni başlayan öğrencilerin uyum eğitimine katılanların oranı PG2.1.2 Tüm dersliklerin doluluk oranı					
PG2.1.3 Velilerin ihtiyaçları doğrultusunda okulumuza alanında					

uzman davet oranı					
Hedefe İlişkin Değerlendirmeler					

Tablo 29: İzleme ve Değerlendirme Şablonu

2024-2025 Eğitim Öğretim Yılı Stratejik Plan İzleme ve Değerlendirme Tablosu						
TEMA		Kurumsal Kapasitenin Geliştirilmesi				
Stratejik Amaç 2	Okul öncesi eğitim kurumlarının, eğitimin temel ilkeleri doğrultusunda niteliğini arttırmak amacıyla kurumsal kapasitesi geliştirilecektir.					
Hedef 2.1	Okul öncesi eğitim kurumlarında fiziki mekânların okulun ihtiyaç ve hedefleri doğrultusunda iyileştirilmesi sağlanacaktır.					
Hedef 2.1 Performansı	%					
Sorumlu Birim	Okul yönetim kadrosu					
Performans Göstergesi	Hedef Etkisi %	Plan Dönemi Başlangıç Değeri *(A)	İzleme Dönemindeki Yıl Sonu Hedeflenen Değer (B)	İzleme Dönemindeki Gerçekleşme Değeri (C)	Performans (%) (C-A)/(B-A)	
PG2.2.1 Eğitim öğretim yılı süresince açık hava etkinliği yapılan eğitim günü oranı						

PG2.2.2 Çevre bilincinin arttırılması çerçevesinde yapılan etkinliklere katılan öğrenci sayısı					
PG2.2.3 Kültürümüzü değerlerimizi öğrenmeye yönelik yapılan alanların ve materyallerin veli ve öğrenciler tarafından kullanım oranı					
Hedefe İlişkin Değerlendirmeler					

Okulumuz Stratejik Planı izleme ve değerlendirme çalışmalarında 5 yıllık Stratejik Planın izlenmesi ve yıllık gelişim planının izlenmesi olarak ikili bir ayrıma gidilecektir. Stratejik planın izlenmesinde 6 aylık dönemlerde izleme yapılacak denetim birimleri, il ve ilçe millî eğitim müdürlüğü ve Bakanlık denetim ve kontrollerine hazır halde tutulacaktır. Yıllık planın uygulanmasında yürütme ekipleri ve eylem sorumlularıyla aylık ilerleme toplantıları yapılacaktır. Toplantıda bir önceki ayda yapılanlar ve bir sonraki ayda yapılacaklar görüşülüp karara bağlanacaktır.

İzleme ve Değerlendirme aşağıdaki esaslara bağlı kalınarak yapılacaktır:

- * Her eğitim öğretim yılı başında o yıl gerçekleştirilecek her bir hedef veya faaliyet için, sorumlu kişiler belirlenecektir. Bu kişilerin, öğrenen okul anlayışını bir davranış olarak benimsemiş olmasına dikkat edilecektir.
- * Her çalışma yılı için okul gelişim planı hazırlanacaktır.
- * Her çalışma yılı döneminde; ekiplerce her hedef için bir çalışma, iyileştirme planı hazırlanıp okul idaresine teslim edilecektir.
- * Stratejik plan ekibi tarafından 6 ayda bir rapor düzenleyerek amaca ulaşma veya hedefin gerçekleşme düzeyi hakkında bilgi sunacaklardır.
- * Faaliyetler, performans göstergelerine göre değerlendirilecektir. Bu bakımdan her çalışma öncesinde performans göstergeleri gözden geçirilecektir.
- * Çalışmalarda verilerin kullanılması ve her şeyin rakamlarla ifade edilmesi sağlanacaktır.
- * Tüm çalışmalar açıklık ve hesap verebilirlik ilkesine uygun olarak gerçekleştirilecektir.

Yapılan çalışmaların sonucuna göre Stratejik Plan gözden geçirilecektir.

2024-2028 STRATEJİK GELİŞTİRME KURULU

Adı Soyadı	Unvanı	İmza
Yasemin AKAYDIN YÜKSEL	Müdür	
Hafize EREK	Müdür Yardımcısı	
Nalan AKSU	Öğretmen	
Kevser ONAYLI	Öğretmen	
Neriman KÖSE	Öğretmen	
Büşra BİLGİN	Öğretmen	
Neriman YALÇINKAYA	O.A. Birliği Başkanı	
Serpil YANIK	Muhasip Üye	
Gülay KAYA	Veli	
Tülay KILIÇ	Veli	

2024-2028 Stratejik Plan hazırlanırken hazırlama aşamasında emeği geçen tüm paydaşlarımıza teşekkür ederiz.

Okul Müdürü Yasemin AKAYDIN YÜKSEL

